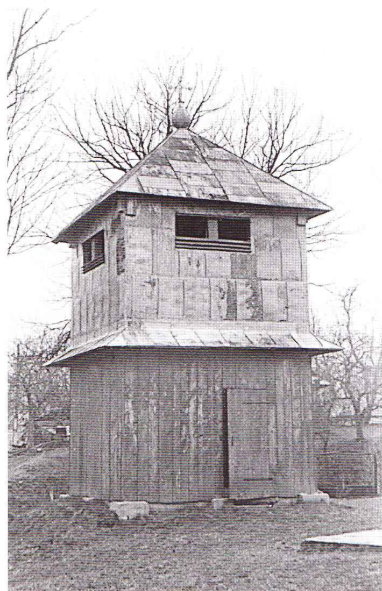


ці перехресного сволоку в наві різьблений напис «Р. Б. АЩЧИ ѡбтель 1798». Цю ж дату повторює інвентар 1858 року⁵²⁵ та шематизми. У 1914 році гонтові покриття дахів замінили бляшаними⁵²⁶. У церкві зберігся різьблений іконостас кінця XVIII ст. У боях 1944 року під час Другої світової війни село було знищене. Тоді згоріла дзвіниця, а церква була пошкоджена. Радянська влада зачинила церкву 1954 року. Громада відновила відкриту 1989 року церкву – добудували присінок до західної стіни бабинця, поновили іконостас та оббили стіни в інтер'єрі картоном.

Церква розташована на пагорбі при сільській дорозі. Будівля бойківського типу, дерев'яна, тризрубна триверха, завершена трьома пірамідальними наметовими верхами з одним заломом. Верхи цієї церкви пірамідальні – класичні бойківські. Присінок до західної стіни бабинця приставлений на початку 1990-х років. Тоді ж добудовані невеликі ризниці до північної і південної стін вівтаря, скриті під піддашшям, яке опирається на випуски вінців зрубів та оперізує всю церкву. Стіни під піддашшям ошальовані вертикально дошками, над піддашшям і заломі вкриті оцинкованою бляхою. У південних і північних стінах вівтаря наві прорізані прямокутні вікна (в південній стіні наві – подвійне), а в північній і південній стіні бабинця – з півкруглим завершенням. Ймовірно, вікна бабинця влаштовані під час ремонту 1914 року, коли ліквідували первісну дзвіницю над бабинцем і звели окрему. Вхід у церкву влаштований у західній стіні бабинця. В інтер'єрі розкриті пірамідальні перекриття наві з одним заломом та двома парами перехресних сволоків і вівтаря – без залому, у бабинці – пів-



Дзвіниця церкви Св. арх. Михайла. Світлина, В. Ольхом'яка, 2001 рік

циркульна стеля. Хори розташовані в бабинці при західній стіні, з півциркульним виступом в центрі. Інтер'єр поновлений у 1990 році. Тоді стіни оббиті картоном і вкриті орнаментальним розписом. Іконостас чотирирусний рядової побудови походить з кінця XVIII ст. (на жаль, ікони перемальовані). Цікавим у ньому є те, що підписи на апостолах латинські. В церкві збереглося багато давніх літургійних книг XVII–XIX ст.

Дзвіниця, розташована на захід від церкви, збудована 1990 року. Це двоярусна стовпова будівля, вкрита пірамідальними наметовим дахом.

Церква в Нанчівці Малій належить до класичних бойківських церков.

НАДИБИ

Церква Успення Пр. Богородиці

Найдавніша згадка про село датується 1446 роком. За переказами, перша церква була збудована ще в княжі часи й отримала вінування від галицьких князів⁵²⁷. Шематизми 1930-х років датують її 1538⁵²⁸ або 1564⁵²⁹ роком. Візитатор ста-

росільського деканату, який відвідав село 1761 року, записав в акті візитації: «Церква новофундована коло 14 років тому, в коляці пана Юзефа Осолінського, восводи волинського, котрий дерево з лісів своїх дідичних на ту церкву надав, решту коштів доклала громада з парохом тамтешнім. Цей колятор і привілей на другу чверть поля надав»⁵³⁰. Отже, візитатор назвав дату постановня церкви – 1747 рік. Проте, згідно з дослідженнями М. Драгана, дерев'яна тризрубна, триверха

⁵²⁵ ЦДАУЛ, ф. 146, оп. 20, стр. 1579. Інвентар 1858 року.

⁵²⁶ ЦДАУЛ, ф. 146, оп. 20, стр. 1579. Документ 1920 року.

⁵²⁷ Схиматіємъ ... на годъ отъ рожд. Хр. 1879. – С. 358.

⁵²⁸ Шематизм... злучених епархій Перемиської, Самбірської і Сяніцької на г. Б. 1905. Шематизм... злучених епархій Перемиської, Самбірської і Сяніцької на р. Б. 1934.

⁵²⁹ Шематизм... злучених епархій Перемиської, Самбірської і Сяніцької на р. Б. 1938.

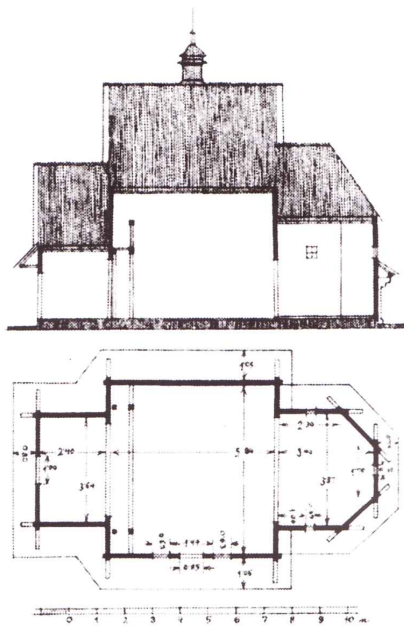
⁵³⁰ АРР, АВГКР, Sygn. 53, str. 4.



Церква Успення
Пр. Богороди-
ці, 1732 року.
Акварель
О. Годованюк,
1964 рік



Церква Успення
Пр. Богороди-
ці, 1732 року.
Світлина
В. Ольхам'яка,
1989 рік



Церква Успення Пр. Богородиці, 1732 року.
Перетин і план. Обміри М. Драгана, 1930-і роки



Церква Успення Пр. Богородиці, 1732 ро ку.
Світлина В. Ольхом'яка, 1968 рік



Нова православна церква Успення Пр. Богородиці.
Світлина автора, 2004 рік



Інтер'єр нової православної церкви. Світлина І. Думи, 2011 рік



Нова православна церква Успення Пр. Богородиці.
Світлина І. Думи, 2011 рік



Нова греко-католицька церква. Світлина І. Думи, 2011 рік



Дзвіниця нової греко-католицької церкви. Світлина І. Думи, 2011 рік

церква була збудована 1732 року⁵³¹. Інвентар же 1830 року подає дату, як і візитатор 1761 року – 1747 рік⁵³². На одвірку була зазначена дата – 1791 рік, мабуть, ремонту церкви. Візитатор 1815 року, відвідавши церкву, зазначив лише, що «в церкві підлоги немає. Парох о. Петро Бачинський»⁵³³.

Буря 1869 року завалила верхи і відремонтована будівля отримала високі двосхилі дахи. Після Другої світової війни стояла зачиненою. Ремонтована у 1982 році. Церква передана громаді 1989 року.

Стару дерев'яну церкву, що стояла на схилі при сільській дорозі, у 1991 обмурували під фунда-

⁵³¹ Дратан М. Українські дерев'яні церкви. – Львів, 1937. – С. 144.

⁵³² ЦДДАУЛ, ф. 146, оп. 20, спр. 1508. Інвентар 1830 року.

⁵³³ ЛНМ, відділ рукописів, РкЛ-2206, арк. 231 зв. Акт візитації 1815 року.



Іконостас нової греко-католицької церкви. Світлина І. Думи, 2011 рік



Ікона «Благовіщення Пр. Богородиці», 1888 року в новій греко-католицькій церкві. Світлина І. Думи, 2011 рік



Монастир сестер студиток в колишньому палаці.
Світлина В. Ольхом'яка, 2004 рік

мент, і на ньому в 1992 році виставили нову церкву Св. Дмитра з дерева, обшитою ззовні гіпсокартоном та вкриту горизонтальною шалівкою з пластикової вагонки. Завершили будівництво у 1993 році, і в цьому ж році розібрали стару унікальну пам'ятку. Керував всіма роботами Петро Гринчиха.

Греко-католицька громада первісно відправила служби Божі в колишньому панському ма-

стку, в якому від 1998 року розмістився монастир сестер студиток. Проект церкви виготовив архітектор Євген Хома зі Старого Самбора. Наріжний камінь під нову церкву Успення Пр. Богородиці заклали 28 серпня 2002 року. Завідував будівництвом Ярослав Кульган. Будову здійснила громада під керівництвом майстра Михайла Лозинського з Воютич.

НЕДІЛЬНА Церква Св. Миколи

Село засноване 1552 року, а вже 1 травня 1552 року королева Бона записала священику Демковичу 16 золотих⁵³⁴. Є згадка про церкву та про село і в люстрації 1565–1566 років, де зазначено, що «*тіп з церкви чиншу дає фльоренів 1/1*»⁵³⁵, та в податковому реєстрі 1577 року⁵³⁶. На жаль, не збереглося жодних відомостей про церкву з XVII – першої половини XVIII ст. У 1766 році візитатор описав тодішню дерев'яну церкву: «*Церква Св. Миколи з дерева різаного з трьома верхами,*

з яких один (над навою) має два заломи, а два по одному залому. Вікна в наві з півдня три, з півночі одне, у віттарі зі сходу і півдня по два. Двері від заходу. Дзвони у верху над бабинцем»⁵³⁷. Нову дерев'яну церкву звели у 1779 році⁵³⁸, хоча різні шематизми подають дати 1690⁵³⁹ чи 1790⁵⁴⁰ рік. Ще іншу дату її побудови подав інвентар, укладений 1821 року, у якому зазначено що церква

⁵³⁴ Грушевський М. *Сторінка з історії сільського духовенства*. – С. 36.

⁵³⁵ *Жерела до історії України-Руси*. – Т. I. Люстрації земель Галицької і Перемишльської. – С. 257.

⁵³⁶ *Źródła dziejowe*. – Ruś Czerwona. – S. 27.

⁵³⁷ НМЛ, відділ рукописів, РкЛ-496, арк. 51 зв.-52 зв.

⁵³⁸ Дратан М. *Українські дерев'яні церкви*. – Львів, 1937. – С. 47, 57, 80, 87, 88; *Шематизм... злучених епархій Перемишльської, Самбірської і Сяницької* на р. Б. 1936.

⁵³⁹ *Шематизм... злучених епархій Перемишльської, Самбірської і Сяницької* на р. Б. 1930.

⁵⁴⁰ *Шематизм... злучених епархій Перемишльської, Самбірської і Сяницької* на р. Б. 1934.